



청각중복장애학생의 손담 활용 방법

이현주(이화여자대학교)

1. 청각중복장애학생의 손담 필요성



수어가 있기때문에
굳이 손담을 사용할 필요를
못 느껴요.



수어 습득이
가능하다면
수어 사용이 바람직

손담을 사용하더라도
수어와 다른 표현이 있어서
활용에 어려움이 있어요.



개별 학생의
필요에 따른
손담 적용 고려

손담 카드와 동영상이 쉽게 잘
만들어졌는데, 어휘가 부족해
서 활용에 아쉬움이 있어요.

청각중복장애학생에게 손담이 필요한 경우

1. 손가락의 섬세한 표현이 어려운 경우



엄마



엄마

2. 상징성이 높은 수어 표현을 이해하기 어려운 경우



상징성이 높은 수어 표현 - 나무



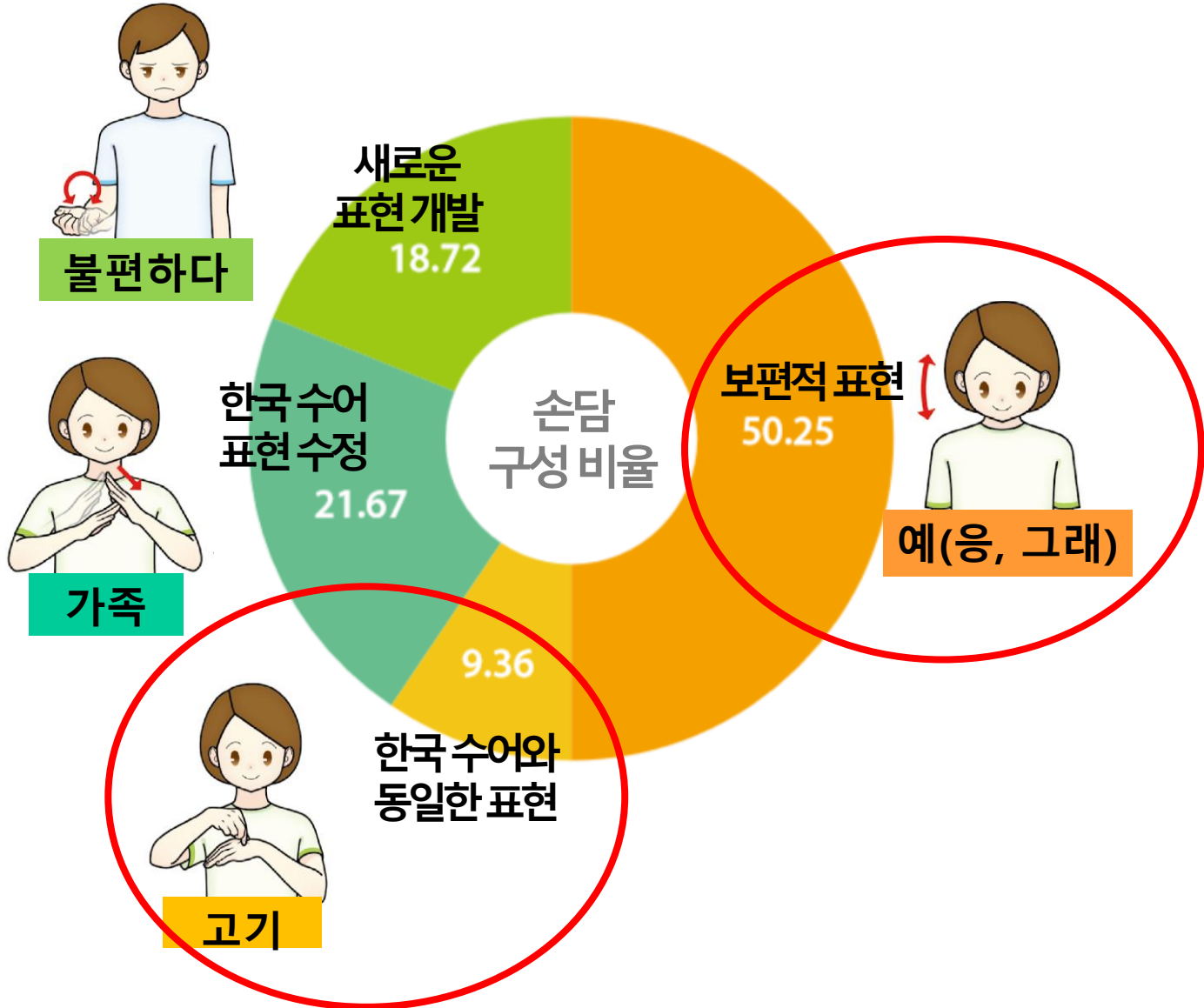
단순한 손담 표현 - 나무



직관적인 이해가 가능하고
보편적인 표현을 취하는
단순한 손, 몸짓 표현 필요

손담 사용!

청각중복장애학생에게 손담이 필요한 경우



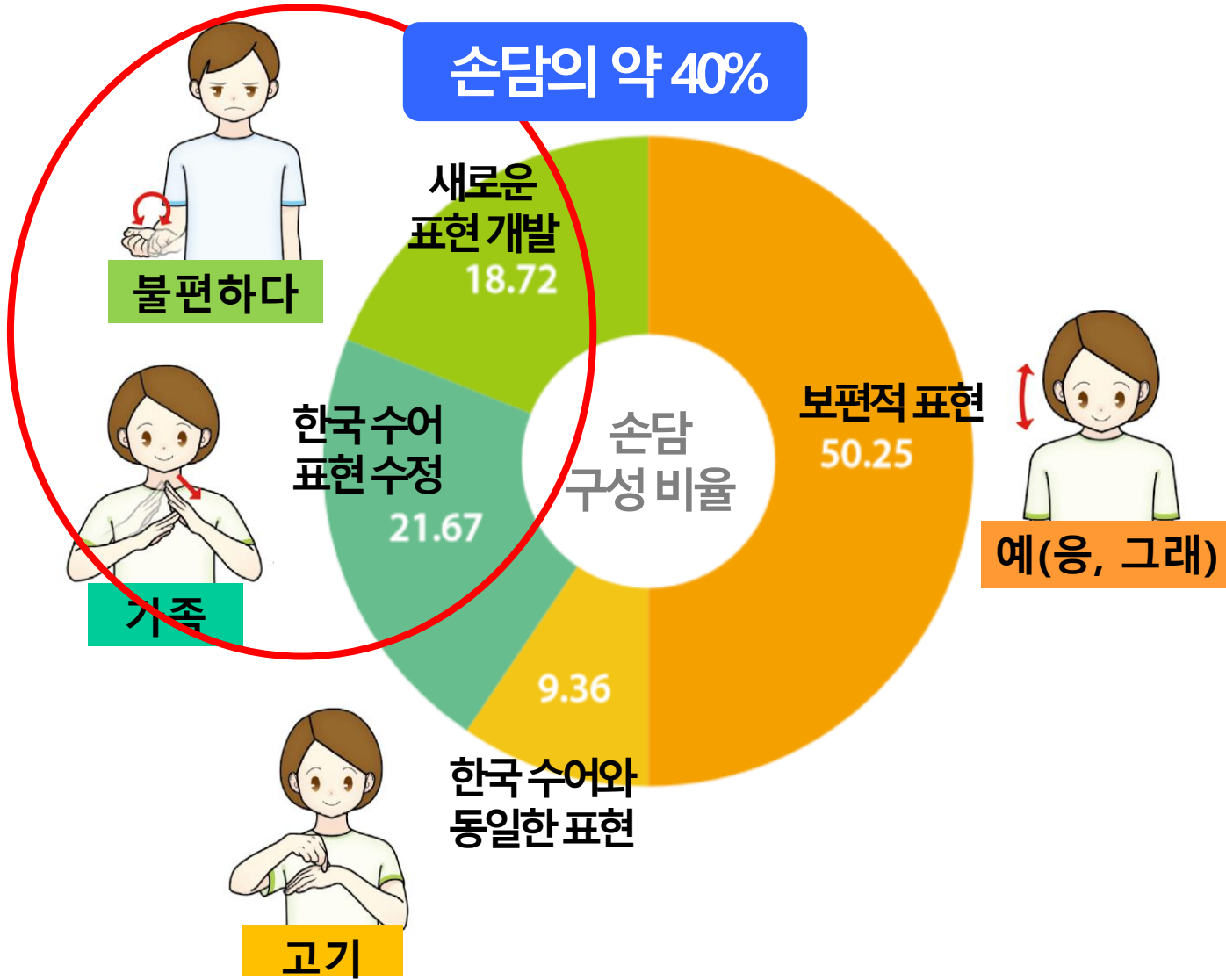
손담의 약 60%는
보편적 표현 + 수어와 동일한 표현



손담 사용!

청각중복장애학생에게 손담이 필요한 경우

손담의 약 40%



개별 학생의 상황과
사용하려는 손담 어휘에 따라
개별적으로 손담 적용을 고려!

손담 사례 1 - 손담 vs. 수어?

텔레비전 보고 싶어요.



텔레비전 가리키기 + 소리 지르기



텔레비전 보고 싶어요.



손담 '텔레비전/텔레비전을 보다'

+ 행동의 변화
(앉아서 의사를 표현하기, 기다리기)

손담 사례 1 – 손담 vs. 수어?

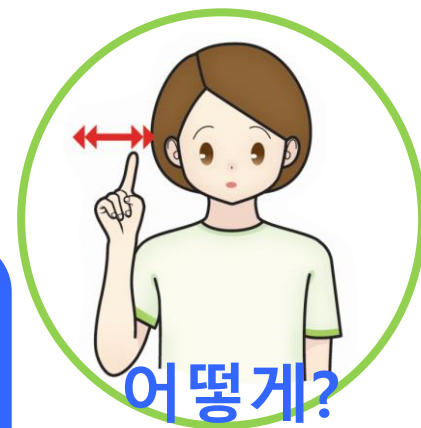


틀렸어.
텔레비전은
이렇게 해야 해.



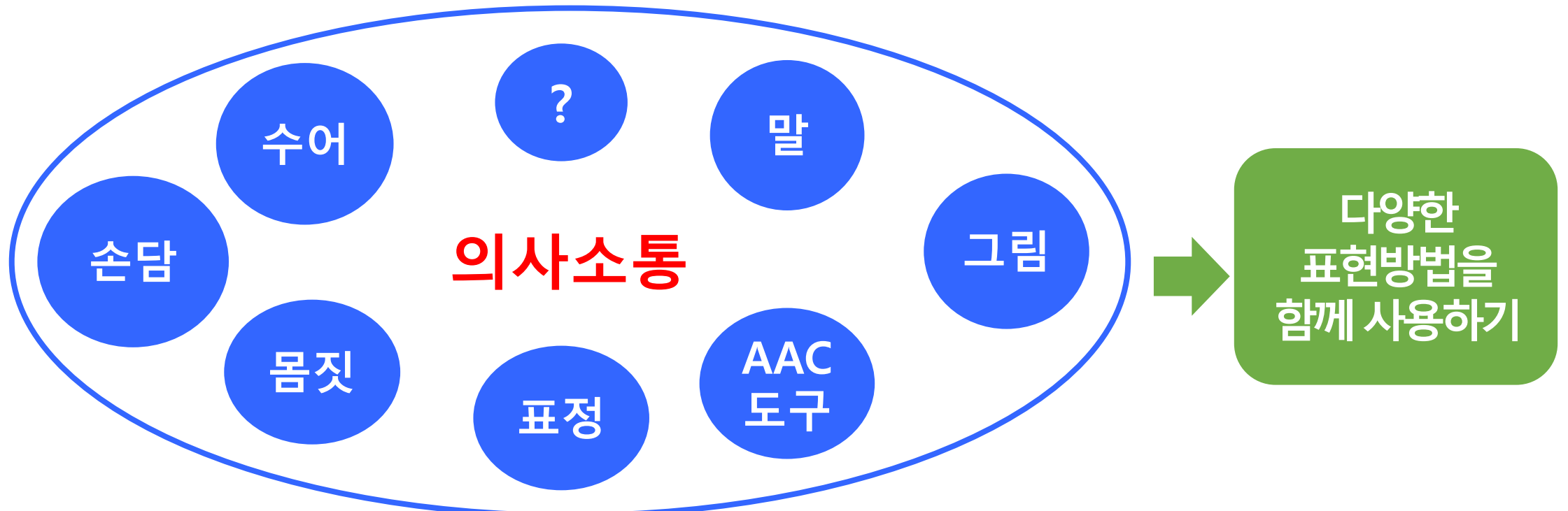
수어 '텔레비전' – 영어 지문자 T + V

개별 어휘 목록의 공유
+
의사소통 상대자 교육



수어와 다른 손담이야.
이 친구는 텔레비전을
이렇게 표현해.

2. 청각중복장애학생의 손담 지도



보다 중요한 것은
수단보다 **소통!**

의사소통 환경 갖추기

시각적으로 집중할 수 있도록
환경 만들어 주기

→ 주변 소음을 최소화

→ 학생 쪽으로 얼굴을 향하여 말과 함께 표현

→ 학생의 눈높이에 맞춰 손담 어휘를 표현

→ 집중을 방해하는 근처의 사물을 치우기

→ 대화가 끝날 때까지 학생에게 집중하여 경청



손담 어휘 선정하기

1

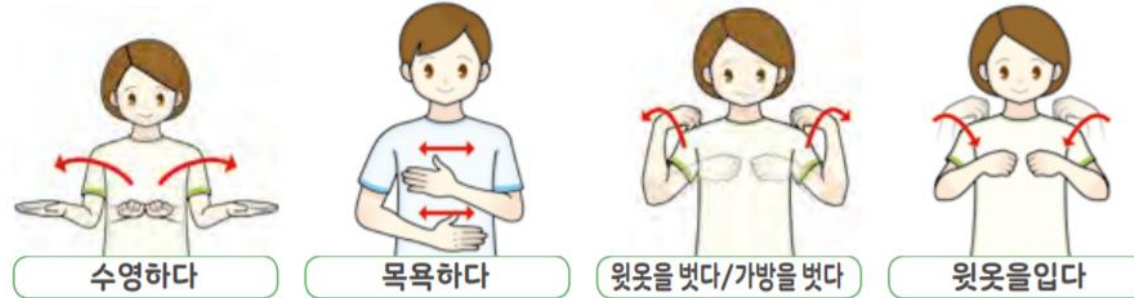
일상에서 자주 사용되는 어휘

인사와 칭찬, 식사, 화장실, 활동 종료, 아플 때의 표현



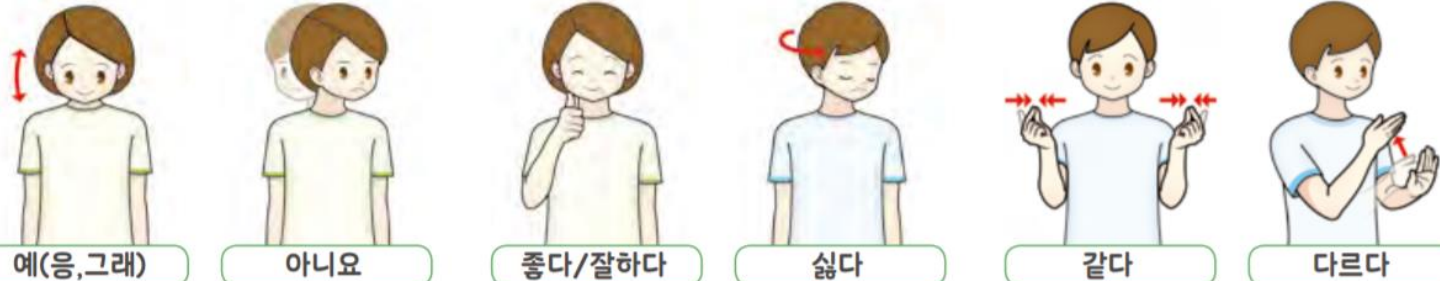
2

실제 경험과 관련된 어휘



3

자발적 의사 표현 어휘 - 요구, 선택



손담 표현의 지도 방법

1 사소한 표현도 칭찬해주기



좋다/잘하다



사랑하다



예쁘다

2 표정과 함께 표현하기



어렵다



행복하다



배고프다

손담 표현의 지도 방법

3

불명료한 표현을 확인,
수정해 주기



① 학생의 불명료한 표현
'춡다'를 '무섭다'로 나타냄.



② 교사의 확인
'추워?'라고 다시 물어봄.



③ 교사의 신체적 촉진
학생의 팔을 벌려줌.



④ 학생의 모방 표현
교사를 보고 '춡다'를 따라함.

손담 사례 2 - 의사소통 상대자의 손담 시작

1 일상 중 자신이 자주 사용하는 몸짓을 관찰하기

2 몸짓의 종류와 사용하는 상황을 확인하기

3 두세가지를 정하여 맥락에 맞게 일관되게 사용하기



이리 와



오다



잠깐만 기다려



잠깐만



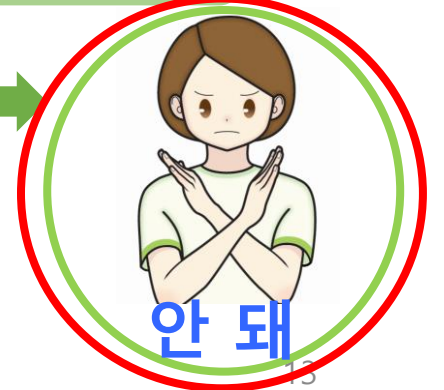
앉아라



앉다/의자



안 돼



안 돼

손담 사례 3 - 학생의 손담 시작

보청기 없다



'없다'를 나타내는 여러 가지 표현들



보편적 몸짓 - 없다



수어 - 없다



손담 - 없다

의미 있는 경험과 동반된
손담 표현이 필요!

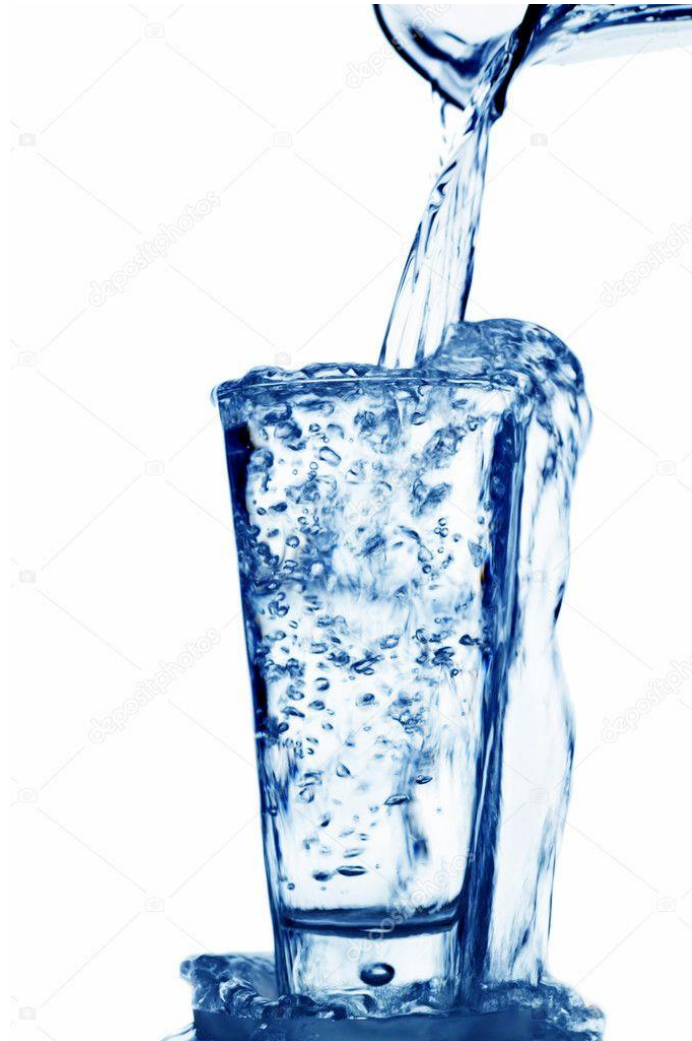
기존 방식 수용 + 손담 추가



개별 학생에 따라
세심히 결정

기억하세요

손담을 사용하는데도
왜 우리 아이는
표현하지 않나요?



컵에 물이 가득 차야
물이 흘러 넘치는 것처럼,
아이에게는 내면에 언어가
수용되는 시기가 필요합니다.

다정하게 말을 거는
모든 순간이
아이의 표현을 이끄는
마중물이 됩니다.